

Revue Migrations Forcées (RMF) offre une tribune pour un échange régulier d'informations et d'idées entre chercheurs, réfugiés et déplacés internes ainsi que tous ceux qui travaillent avec eux. Elle est publiée en français, anglais, espagnol et arabe par le Centre d'études sur les réfugiés de l'Université d'Oxford.

Personnel

Marion Couldrey et Jenny Peebles
(Rédactrices en Chef)

Maureen Schoenfeld (Assistante de
financement et de promotion)

Sharon Ellis (Assistante)

Forced Migration Review

Refugee Studies Centre
Oxford Department of International
Development, University of Oxford,
3 Mansfield Road,
Oxford OX1 3TB, UK.

fmr@qeh.ox.ac.uk

Skype: fmreview

Tel: +44 (0)1865 281700

www.fmreview.org/fr

Avis de non responsabilité :

Les avis contenus dans RMF ne reflètent pas forcément les vues de la rédaction ou du Centre d'Études sur les Réfugiés.

Droits d'auteur : RMF est une publication en libre accès (« Open Access »). Consultez ci-dessous pour en savoir plus ou visitez www.fmreview.org/fr/droits-dauteurs.



ISSN 1460-9819

Conception/design

www.art24.co.uk

Imprimerie

Oxuniprint

www.oxuniprint.co.uk



De la part des rédactrices en chef

Les normes d'accessibilité, d'équité, d'adaptabilité et d'efficacité des systèmes de détermination du statut de réfugié (DSR) à travers le monde ont d'immenses répercussions sur la protection et l'assistance aux personnes concernées, et méritent donc d'être étroitement examinées avec soin. Les 21 articles du thème **Reconnaître les personnes en tant que réfugiées** (publiés en collaboration avec le projet RefMig de la Hertie School/ Centre d'études sur les réfugiés) examinent certaines des défaillances des systèmes de DSR, ainsi que les défis rencontrés par les différents acteurs et leurs conséquences pour les demandeurs d'asile et les réfugiés. Les auteurs étudient également les nouvelles approches et les dernières évolutions.

Le deuxième thème de ce numéro apporte des réflexions sur les enseignements et les bonnes pratiques tirés du **Plan d'action du PD20 de 2018-2020** pour faire progresser la prévention, la protection et les solutions pour les PDI. Cette section vient compléter les numéros précédents de RMF marquant le lancement des Principes directeurs relatifs au déplacement de personnes à l'intérieur de leur propre pays en 1998, ainsi que leur 10e et leur 20e anniversaire. Quant à notre avant-propos, il est signé par Cecilia Jimenez-Damary, Rapporteuse spéciale de l'ONU sur les droits de l'homme des personnes déplacées dans leur propre pays.

Nous souhaitons remercier Cathryn Costello, Caroline Nalule et Derya Ozkul (RefMig), Lucy Kiama (HIAS Kenya) et Periklis Kortsaris (HCR) pour leur assistance sur le thème « Reconnaître les personnes en tant que réfugiées », ainsi que Nadine Walicki et Samuel Cheung (HCR) pour leur assistance sur le thème consacré au PD20. Nous souhaitons également remercier le projet RefMig (bourse Horizon 2020 financée par le Conseil européen de la recherche, subvention no 716968), le Département Fédéral des Affaires étrangères de la Suisse et le HCR, qui ont généreusement financé ce numéro.

Ce magazine et la présentation des rédactrices en chef qui l'accompagne sont **disponibles en ligne** sur www.fmreview.org/fr/reconnaître-refugiés. Le magazine sera aussi disponible en version imprimée.

Prochains numéros (plus d'informations sur www.fmreview.org/fr/aparaître)
RMF 66 : Santé mentale et soutien psychosocial, plus deux mini-dossiers sur les migrants disparus et les données

RMF 67 : Santé publique et WASH (y compris la pandémie), plus un mini-dossier sur les États non signataires

Notifications électroniques

Si vous recevez un exemplaire imprimé de RMF, nous vous encourageons vivement à opter dorénavant pour nos notifications électroniques, si vous le pouvez. Ces notifications fournissent des liens rapides vers le numéro complet de RMF et la totalité des articles, et facilitent également le partage. Inscrivez-vous sur www.fmreview.org/fr/souscrivez-aux-alertes-e-mail et n'oubliez pas de nous écrire également à fmr@qeh.ox.ac.uk pour nous demander d'annuler l'envoi de votre exemplaire imprimé. Merci !

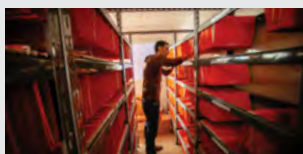
Sincères salutations,

Marion Couldrey et Jenny Peebles

Rédactrices en chef, Revue des migrations forcées

En couverture

Un membre du personnel du HCR travaille dans la salle des archives du centre d'enregistrement des réfugiés de Khalda à Amann, Jordanie.
HCR/Jared Kohler



Adieux : Jenny Peebles, co-rédactrice de RMF depuis 2017, quitte notre publication. L'équipe de RMF la remercie chaleureusement pour sa précieuse contribution et lui présente ses meilleurs vœux de réussite.